

4 de junio, 2025

Documento de Trabajo

Adultos mayores en Chile y emprendimiento

Resumen ejecutivo

- La población mundial está envejeciendo. Los adultos mayores (personas con 60 años o más) son 1 billón de la población actual y se estima que para el año 2050 sea de 2,1 billones.
- Países envejecidos se caracterizan por tener una edad mediana alta, una baja tasa de fertilidad, una alta expectativa de vida y una baja mortalidad infantil. El continente más envejecido del mundo es Europa (con una edad mediana de 42 años), mientras que el más joven es África (con una edad mediana de 19 años).
- Chile ha experimentado un acelerado proceso de envejecimiento en las últimas 3 décadas. Actualmente, Chile es el tercer país más envejecido de América Latina con 19.1% de su población siendo adultos mayores, el doble de lo que era en 1990 (9.5%), junto a Cuba y Uruguay.
- El aumento de la población de adultos mayores en Chile ha sido más acelerada que en países como Japón, Grecia o Finlandia, particularmente en las etapas avanzadas una vez superado el 15% de adultos mayores. Como un todo, Chile duplicó su porcentaje de adultos mayores en la población del 10% al 20% en sólo 30 años, 9 años menos que el promedio de países (39).
- La población de adultos mayores en Chile, según datos preliminares del Censo 2024, llega a 3.660.000 personas, de las cuales aproximadamente 2 millones se encuentran en la zona central. La población de adultos mayores proporcional a la población es mayor en la zona sur (en torno al 21%) y menor en la zona norte (en torno al 15%). La región con mayor porcentaje de adultos mayores es Ñuble (23,3%) y la con menor porcentaje es Tarapacá (14%).
- Los adultos mayores en Chile son mayoritariamente mujeres (55%) que hombres (45%), una distribución estable en todas las regiones. Parte de esto se explica por la persistente brecha de expectativa de vida entre hombres y mujeres, con la cual las mujeres han vivido 4 años más que los hombres desde 1950. Hoy, la expectativa de vida femenina es de 83 años y la de los hombres de 79 años.

1. Introducción

La población en el mundo está envejeciendo. Los avances en la tecnología y medicina de las últimas décadas han resultado en aumentos en la esperanza de vida y disminución en las tasas de mortalidad sin precedentes. A su vez, las tasas de fertilidad (cantidad de nacimientos por mujer) han tendido a caer producto de la mayor disponibilidad de métodos anticonceptivos y cambios culturales sobre el rol de la mujer en la sociedad, llevando así a una transición demográfica donde la edad de la población aumenta y el crecimiento poblacional disminuye. Definiendo como adultos mayores a las personas con 60 años o más¹, se estima que para el año 2030 una de cada seis personas sea adulta mayor, y que la proporción de adultos mayores aumente de 1 billón actualmente a 1,4 billones. Para el 2050, se estima que será de 2,1 billones (OMS, 2024).

El proceso de envejecimiento está en diferentes etapas en cada continente. Al año 2023, la edad mediana más alta estaba en Europa, con 42 años. Le siguen América del Norte (38 años) y Oceanía (33 años). La edad mediana más baja se encuentra en África, con 19 años. Estas diferencias también se reflejan en las otras variables mencionadas. Así, las tasas de fertilidad son más altas en África (4 nacimientos por mujer), donde la expectativa de vida es de 64 años, y más bajas en Europa (1,4 nacimientos por mujer), donde la expectativa de vida es de 79 años.

Existen múltiples consecuencias de una población cada vez más envejecida. Típicamente la edad en la cual las personas pueden trabajar es entre los 15 y 65 años, por lo cual si la población envejece se reduce la fuerza de trabajo en la economía de los países. Además, la población envejecida tiene necesidades tales como la atención en salud, el cuidado o el pago de pensiones. Esto es particularmente importante en países donde el Estado provee amplios servicios públicos cuyo financiamiento requiere de tener una alta proporción de la población en edad de trabajar y pagando impuestos.

Pero también surgen oportunidad con el envejecimiento. La longevidad y experiencia de los adultos mayores pueden ser una fuente de innovación, mentoría en el ambiente laboral o el trabajo comunitario. La “*economía plateada*”, es decir la parte de la economía centrada en las necesidades y demandas de la población mayor, abre espacio a los emprendedores para generar empleos y nuevas oportunidades de negocio.

El objetivo de este reporte es examinar a los adultos mayores en Chile, país que ha destacado por la rapidez con la cual la transición demográfica se ha desarrollado relativo a países que ya experimentaron un proceso de envejecimiento. Por ejemplo, países como

¹ A no ser que se explicita lo contrario, este documento se referirá por “adultos mayores” a las personas con 60 años o más.

Japón, Finlandia o Bulgaria tomaron 39 años para aumentar su población de adultos mayores del 10% al 20%. En Chile, este proceso solo tomó 30 años.

Este acelerado envejecimiento de la población motiva una investigación sobre los efectos del envejecimiento en Chile. En este estudio, en particular, se explorarán los efectos sobre el emprendimiento y si este permite a los adultos mayores redefinir su identidad, estableciendo nuevas narrativas de envejecimiento e incrementando su bienestar.

2. El envejecimiento: contexto internacional

Las diferentes etapas del proceso de envejecimiento en el mundo se reflejan entre las distintas variables demográficas relevantes. Así, una transición demográfica acelerada, conducente a una población total menor y cada vez más envejecida, se caracteriza por:

- Edad mediana alta
- Bajo crecimiento poblacional
- Baja tasa de fertilidad
- Alta expectativa de vida
- Baja tasa de mortalidad infantil

Mientras que una transición demográfica en etapas tempranas exhibe la tendencia opuesta. En la Tabla 1 se presenta la comparativa de estas 5 variables para los continentes de mundo. África destaca por ser un continente que se diferencia de la tendencia mundial en todas las dimensiones. Presenta la menor edad mediana de todo el mundo (19 años), el mayor crecimiento poblacional (2,3%), la mayor fertilidad (4,1%), la menor expectativa de vida (64 años) y la mayor mortalidad infantil (44,1 por cada 1.000 nacimientos). Esto induce una dinámica donde la población es muy joven, pero con baja expectativa de vida, a la vez que las mujeres tienen muchos hijos, pero una gran proporción de estos muere tempranamente.

En el otro extremo se encuentra Europa, con la población más envejecida del mundo. El continente presenta la mayor edad mediana de todo el mundo (42 años), un crecimiento poblacional prácticamente nulo, la menor tasa de fertilidad, la segunda mayor expectativa de vida y la menor mortalidad infantil. Es importante mencionar que Europa es también un continente donde varios países tienen Estados de Bienestar donde el gasto del gobierno puede ascender hasta 57% del PIB en países como Francia, lo que genera mayores necesidades de gasto con la población de adultos mayores.

Asia, Oceanía, América Latina y América del Norte son casos intermedios entre dichos extremos. Se puede notar que los continentes de mayores ingresos no tienen necesariamente una transición demográfica más avanzada (ni viceversa). Por ejemplo, América Latina sin ser un continente de altos ingresos tiene un crecimiento poblacional y tasa de fertilidad comparable con América del Norte, que es un continente de altos ingresos.

Tabla 1: Transición demográfica en el mundo (2023)

Continente	Edad mediana	Crec. Poblacional	Tasa de fertilidad	Expectativa de vida	Mortalidad infantil
África	19	2,3%	4,1	64	44,1
Asia	32	0,6%	1,9	75	21,3
Oceanía	33	1,2%	2,1	79	15,4
América Latina	31	0,7%	1,8	76	13,1
América del Norte	38	0,7%	1,7	80	5,2
Europa	42	-0,1%	1,4	79	3,4

Notas: La Tabla 1 presenta, para los continentes del mundo, la edad mediana de la población (columna 2), la tasa de crecimiento poblacional (columna 3), la tasa de fertilidad (nacimientos por mujer, columna 4), la expectativa de vida (columna 5) y la tasa de mortalidad infantil por cada 1.000 nacimientos (columna 6) con datos de la División de Población de la ONU (2025) para el año 2023.

Con los datos disponibles desde 1950 de la ONU es posible analizar la evolución del envejecimiento en cada continente durante los últimos 70 años, lo cual se presenta en la Figura 1 con el porcentaje de la población de adultos mayores. El primer hecho que salta a la vista es que África durante todo el período prácticamente no ha cambiado su proporción. Como todos los demás continentes han seguido, con mayor o menor intensidad, una tendencia de envejecimiento eso hace que en términos relativos África se haya vuelto el continente con la población más joven en todo el mundo.

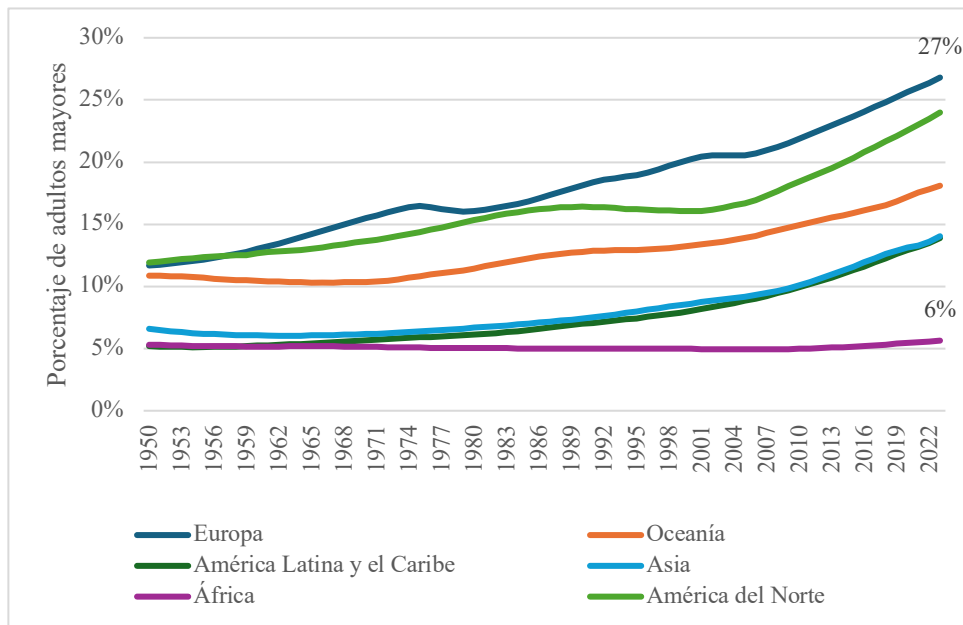
Asia, junto a América Latina y el Caribe, antes de la década de los 70 tenía una proporción de adultos mayores similar a la de África. Sin embargo, durante los últimos 50 años han experimentado un envejecimiento al mismo ritmo, teniendo al 2023 aproximadamente 14% de adultos mayores en su población. Dicho proceso de envejecimiento parece haberse desarrollado más rápidamente desde 1990, duplicándose la tasa de adultos mayores en los siguientes 30 años.

En los casos de Europa, Oceanía y América del Norte, estos continentes ya se encontraban con 10% o más de su población constituida de adultos mayores en 1950. Dentro de estos, el que ha tenido el envejecimiento más gradual ha sido Oceanía, donde el porcentaje de adultos mayores se mantuvo estable hasta 1970 y después comenzó a crecer. Europa destaca por ser el continente con el proceso de envejecimiento más rápido de todo el mundo, donde la población mayor pasó de 15% en 1968 a 27% el 2023. Por último, si bien América del Norte se ha envejecido, lo ha hecho de manera más paulatina que Europa.

En resumen, todos los continentes del mundo, con la excepción de África, han experimentado un envejecimiento continuo desde el año 1950 con distinta intensidad.

América Latina y Asia tuvieron un envejecimiento gradual hasta los años 90 que posteriormente se aceleró. Un proceso similar ha sido experimentado por América del Norte y Oceanía, pero estos continentes inicialmente se encontraban más envejecidos. Europa es, con amplio margen, el continente que ha envejecido más rápidamente en los últimos 70 años.

Figura 1: Envejecimiento en el mundo, 1950-2023



Notas: La Figura 1 presenta el porcentaje de adultos mayores, definidos como adultos con 60 años o más, en la población para los continentes del mundo entre el año 1950 y 2023.

Elaboración propia con datos de la División de Población de la ONU (2025).

3. El envejecimiento en Chile

3.1. Chile en el contexto internacional

En Chile la ley 19.828, promulgada el 2002, crea el Servicio Nacional del Adulto Mayor (SENAMA) y define a los adultos mayores como personas con 60 años o más, consistente con la definición usada en este estudio. El estado actual del envejecimiento en Chile puede ser aproximado con los datos del último [Censo 2024](#) (INE, 2025b).

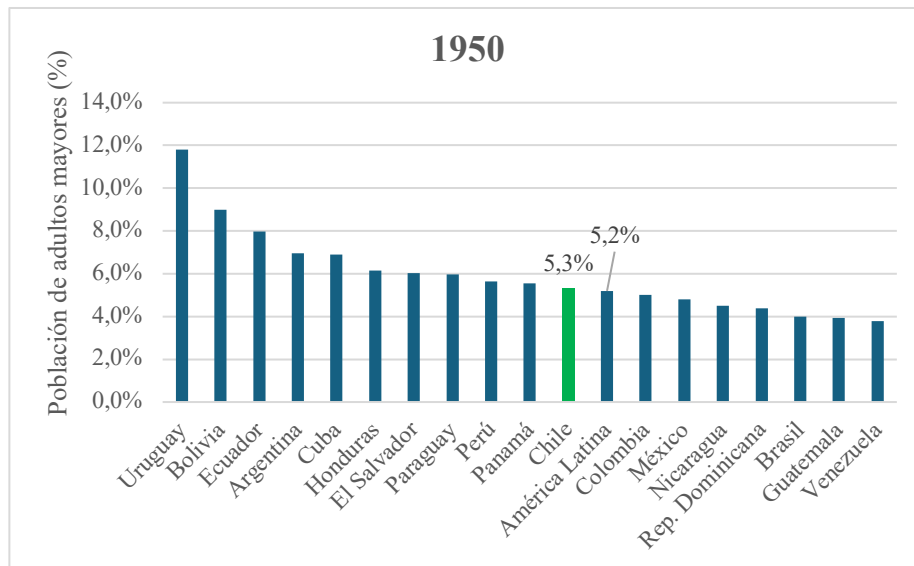
Dichas estadísticas, preliminares todavía y basadas sólo con la población censada, documentan un acelerado envejecimiento en Chile. El Índice de Envejecimiento, definido como la cantidad de personas con 65 años o más por cada 100 personas con 14 años o menos, actualmente es de 79. Este indicador era de 22,3 el año 1992. A su vez, el porcentaje de personas con 65 años o más se sitúa en 14% de la población, más del doble del 6,6% que había en 1992. La cantidad de nacimientos en el 2024 disminuyó en 20% respecto al 2023, a la vez que en cuatro regiones del país se registraron más fallecimientos que nacimientos.

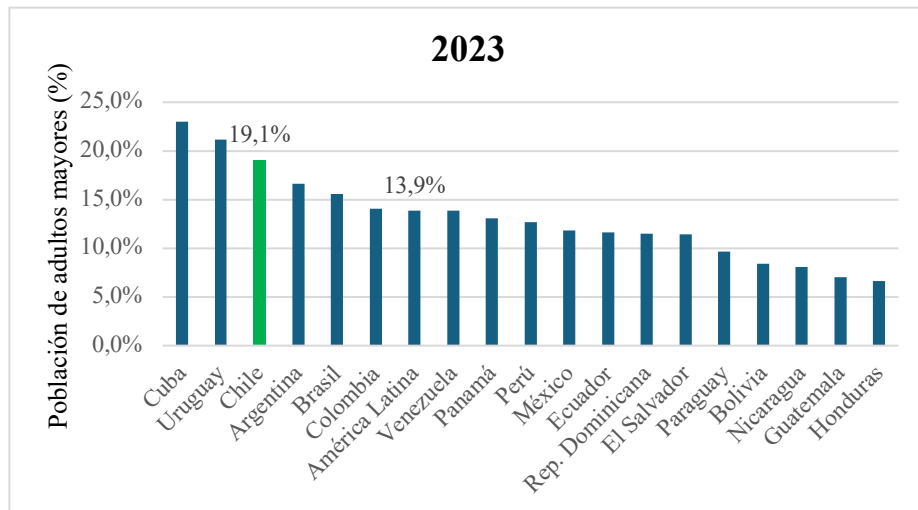
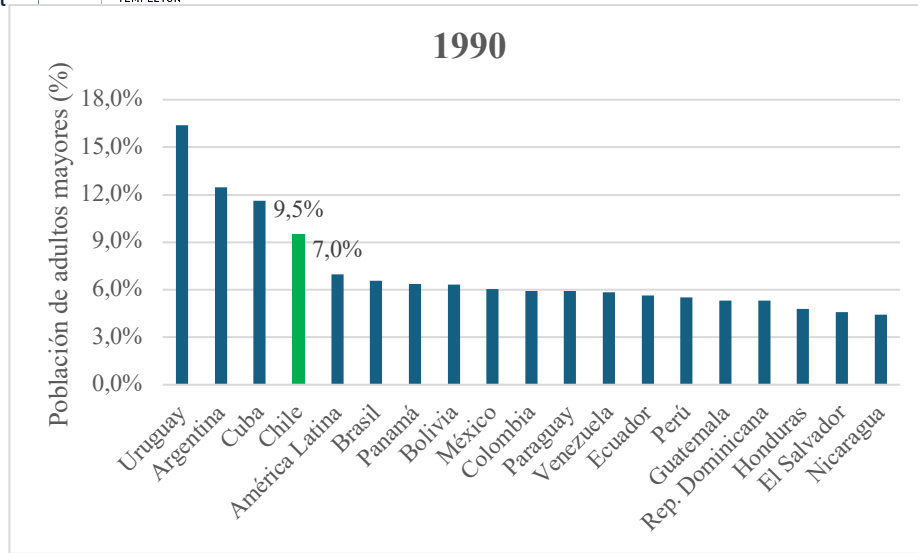
Los datos históricos sugieren que Chile se ha mantenido como un país con un envejecimiento mayor al promedio de América Latina, pero sólo recientemente se ha convertido en uno de los más envejecidos de la región. En la Figura 2 se presentan los porcentajes de población de adultos mayores en el año 1950, 1990 y 2023. En el año 1950 Chile tenía un 5,3% de población de adultos mayores, solo un 0,1% superior al promedio de América Latina. En esa época, los países más envejecidos eran Uruguay y Bolivia, mientras que los más jóvenes Venezuela y Guatemala.

Cuarenta años después, en 1990, Chile había aumentado su posición relativa en la región, convirtiéndose en el cuarto país más envejecido. La brecha respecto al promedio de América Latina también había aumentado: un 9,5% de adultos mayores comparado con el 7% promedio. Otros países como Cuba y Argentina también se habían envejecido más, mientras que Uruguay seguía siendo el país más envejecido.

En la actualidad, al año 2023, Chile es el tercer país más envejecido y se encuentra muy cerca de Cuba y Uruguay, a la vez que se ubica muy por encima del promedio de América Latina. Con un 19,1% de población de adultos mayores, Chile tiene 35% más de adultos mayores que América Latina.

Figura 2: Envejecimiento en América Latina (1950-2023)





Notas: La Figura 2 presenta el porcentaje de adultos mayores para países de América Latina, con Chile coloreado para mayor legibilidad, en los años 1950, 1990 y 2023. Elaboración propia con datos de la División de Población de la ONU (2025).

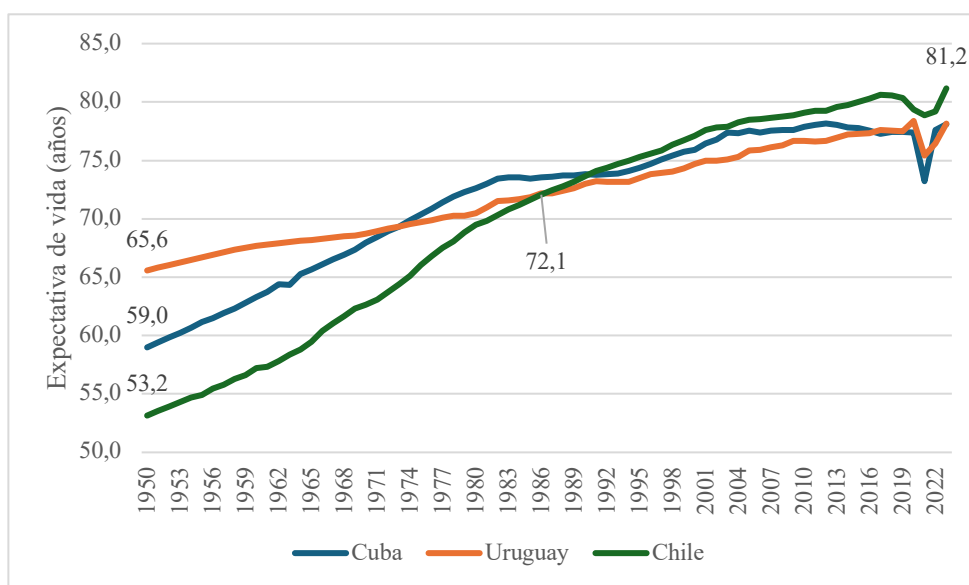
Como se mencionó en la sección anterior, la reducción de la mortalidad infantil y el aumento en la expectativa de vida son ambos factores que contribuyen a acelerar la transición demográfica en un país. Por ello, se analiza si esto explica el mayor envejecimiento en Chile con el resto de América Latina comparándolo con los países que históricamente han sido los más envejecidos: Cuba y Uruguay.

En la Figura 3 se presenta la evolución de la expectativa de vida desde el año 1950. Inicialmente, la población chilena tenía una expectativa de vida de sólo 53 años, 6 años menos que en Cuba y casi 13 años menos que en Uruguay. Pero en los siguientes 35 años la expectativa de vida aumentó de manera muy sostenida hasta llegar a 72 años, convergiendo a la de Cuba y Uruguay para el año 1986. Durante los últimos 40 años Chile se ha mantenido

prácticamente con la misma expectativa de vida que Cuba y Uruguay, en la actualidad de aproximadamente 80 años.

Otros indicadores de expectativa de vida ajustados confirman a Chile como uno de los países con mayor expectativa de vida en América Latina. La expectativa de vida saludable (*healthy life expectancy, HALE*) es estimada por la OMS considerando únicamente los años de vida que la persona experimenta con salud plena (OMS, 2025). Es decir, se excluyen los últimos años de vida donde no se vive con salud plena debido a enfermedades o lesiones. En dicho indicador, Chile al 2021 tenía una expectativa de vida saludable de 66,2 años, levemente mayor que la de Uruguay (65,3) y menor que la de Cuba (67).

Figura 3: Expectativa de vida en Cuba, Uruguay y Chile (1950-2023)



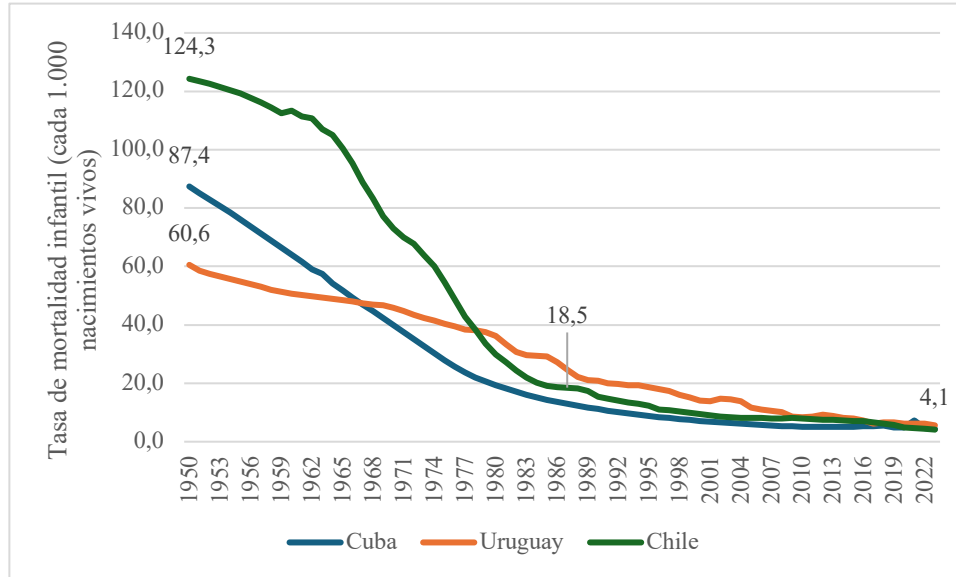
Notas: La Figura 3 presenta la expectativa de vida para Cuba, Uruguay y Chile entre los años 1950 y 2023. Elaboración propia con datos de la División de Población de la ONU (2025).

El aumento de la expectativa de vida es contrastado con la evolución de la mortalidad infantil, presentada en la Figura 4. En esta nuevamente se pueden distinguir dos períodos. En 1950 Chile tenía una tasa de mortalidad infantil considerablemente alta, con un 12% de todos los nacimientos vivos terminando en la muerte de los infantes, muy por sobre Cuba (8,7%) y Uruguay (6%). Pero durante los siguientes 35 años la tasa de mortalidad infantil se redujo rápidamente en Chile, convergiendo al nivel de Cuba y Uruguay en el año 1986, con una tasa de menos de 19 muertes por cada 1.000 nacimientos vivos.

Si bien estos datos son meramente descriptivos y no se puede establecer causalidad, es razonable pensar que una gran parte del aumento en la expectativa de vida se debió a los avances en la reducción de la mortalidad infantil. Esto es esperable en un país de ingresos bajos y con altas tasas de pobreza, como lo era Chile en 1950, donde las políticas sanitarias más básicas ligadas a la menor mortalidad (mayor nutrición infantil, vacunación, expansión

de alcantarillados y potabilización del agua) tienen un alto impacto, pero a medida que aumenta el ingreso los rendimientos de estos avances se hacen *decrecientes*.²

Figura 4: Mortalidad infantil en Cuba, Uruguay y Chile (1950-2023)



Notas: La Figura 4 presenta la tasa de mortalidad infantil (cada 1.000 nacimientos vivos) para Cuba, Uruguay y Chile entre los años 1950 y 2023. Elaboración propia con datos de la División de Población de la ONU (2025).

El proceso de envejecimiento chileno no solo es acelerado relativo al resto de América Latina, sino también a los países de otros continentes que han experimentado un envejecimiento sostenido. Dado que Chile en el año 1950 tenía un 5,3% de adultos mayores y al año 2023 tenía un 19,1%, se han seleccionado los países para los cuales observamos un aumento en ese mismo intervalo. En total, se encuentran 6 países, cinco de ellos en Europa y uno en Asia, los que se presentan en la Tabla 2 junto a la cantidad de años que duraron sus procesos de envejecimiento.

La mayoría de estos países envejecieron durante la segunda mitad del siglo 20, y de tal manera que en estados más avanzados de envejecimiento este se aceleró. De esta manera, en promedio se demoraron 20,2 años para aumentar su población de adultos mayores del 10 al 15% de la población, pero sólo 11 años para aumentarla del 15% al 20%. Con ello, el país promedio tomó un total de 39 años para duplicar el porcentaje de adultos mayores del 10 al 20%.

El mismo proceso fue significativamente más rápido en Chile, particularmente en los estados más avanzados de envejecimiento. Chile demoró prácticamente el mismo período (20 años)

² En economía el concepto de rendimientos decrecientes es la idea de que a medida que se aumentan los factores productivos (políticas sanitarias en este caso), los beneficios marginales (mejores condiciones de salud en este caso) son cada vez menores.

para aumentar su población de adultos mayores del 10 al 15%, pero solo 10 años para pasar del 15 al 20%, 8 años menos que el promedio. En consecuencia, duplicó su población de adultos mayores del 10% al 20% de la población en 30 años, 9 menos que el promedio.

En suma, Chile ha experimentado un envejecimiento más rápido que el resto del mundo. En América Latina históricamente ha tenido una mayor población que el promedio regional, pero sólo en la última década se ha posicionado entre los países más envejecidos de la región. En la comparación global, Chile siguió el mismo proceso inicial de envejecimiento que otros países, pero tras superar el 15% de población de adultos mayores este se aceleró, dejando a Chile como un caso excepcionalmente rápido de envejecimiento en la experiencia internacional.

Tabla 2: Rapidez del envejecimiento en el mundo (comparativa)

País	Número de años para aumentar población de adultos mayores de					
	10% a 15%		15% a 20%		10% a 20%	
	Tiempo (años)	Período	Tiempo (años)	Período	Tiempo (años)	Período
Bulgaria	17	1954-1971	21	1971-1992	38	1954-1992
Croacia	22	1950-1972	23	1972-1995	45	1950-1995
Finlandia	23	1950-1973	28	1973-2001	51	1954-2001
Grecia	16	1954-1970	21	1970-1991	37	1954-1991
Japón	18	1967-1985	9	1985-1994	27	1964-1994
Serbia	25	1960-1985	11	1985-1996	36	1960-1996
Promedio	20,2		18,8		39	
Chile	20	1993-2013	10 ¹	2013-2023	30 ¹	1993-2023
Brecha con Chile	-0,2		-8,8		-9	

Notas: Elaboración propia con datos de la División de Población de la ONU (2025).

¹Al año 2023, Chile tenía una población de adultos mayores del 19,1%. Por simplicidad en la comparación se redondea a 20%.

3.2. Distribución regional del envejecimiento

Los datos del Censo 2024 (INE, 2025b), preliminares y aún una aproximación imperfecta, hacen posible calcular para cada región de Chile, de norte a sur, cual es (1) su población total de adultos mayores, (2) la proporción de adultos mayores en la población de la región, y (3) qué proporción de la población nacional de adultos mayores representa dicha región. Toda esta información se presenta en la Tabla 3.

Al año 2023, Chile tenía una población total de adultos mayores de aproximadamente 3.660.000 personas. A rasgos generales, el envejecimiento de la población es más pronunciado en la zona sur del país, mientras que la mayoría de la población adulta mayor se concentra en la zona centro. Así, la proporción de adultos mayores en la población regional fluctúa entre 14 y 18,3% entre las regiones de Arica y Atacama, entre 18,8 y 23% entre

Coquimbo y el Maule, y entre 23,3% y 17,2% entre Ñuble y Aysén. Con ello, la región más envejecida es Ñuble (23,3%) y la menos envejecida es Tarapacá (14%). Una posible explicación para el relativo menor envejecimiento en el norte de Chile es que dicha zona ha recibido un mayor flujo de inmigrantes que, en su mayoría, son más jóvenes que la población local lo cual disminuye el peso relativo de los adultos mayores.³

En cuanto al número total de adultos mayores en el país, estos se concentran en la región Metropolitana y Valparaíso, las cuales juntas abarcan al 50% de adultos mayores en Chile. En el norte todas las regiones tienen menos de 5% de los adultos mayores en Chile, y en el sur hay bastante variación: la región del Biobío representa el 9,2% de los adultos mayores en Chile, mientras que en Aysén-Magallanes esta es menor al 1%.

De esta manera, la población total de adultos mayores se concentra en la zona centro del país, reflejando la distribución general de la población chilena, mientras que en términos proporcionales a la población regional es alta no sólo en la zona centro sino también la zona sur.

Tabla 3: Envejecimiento en regiones de Chile (2024)

Región	Población adultos mayores	Proporción población regional	Proporción adultos mayores en Chile
Arica y Parinacota	43.479	17,8%	1,2%
Tarapacá	51.775	14%	1,4%
Antofagasta	91.826	14,5%	2,5%
Atacama	54.672	18,3%	1,5%
Coquimbo	167.475	20,1%	4,6%
Valparaíso	433.342	22,9%	11,8%
Metropolitana	1.392.757	18,8%	38%
O'Higgins	209.505	21,2%	5,7%
Maule	240.896	21,5%	6,6%
Ñuble	119.152	23,3%	3,3%
Biobío	336.279	20,8%	9,2%
La Araucanía	213.466	21,1%	5,8%
Los Ríos	86.545	21,7%	2,4%
Los Lagos	171.152	19,2%	4,7%
Aysén	17.319	17,2%	0,5%
Magallanes	34.388	20,6%	0,9%

Notas: La Tabla 3 presenta datos de la población de adultos mayores, definidos como personas de 60 años o más, para todas las regiones de Chile usando los datos del Censo 2024 (INE, 2025b), aún preliminares y en revisión.

³ Para un estudio de la migración en Chile y la caracterización sociodemográfica de este grupo, ver el documento de trabajo “Migración en Chile y emprendimiento”, disponible [aquí](#).

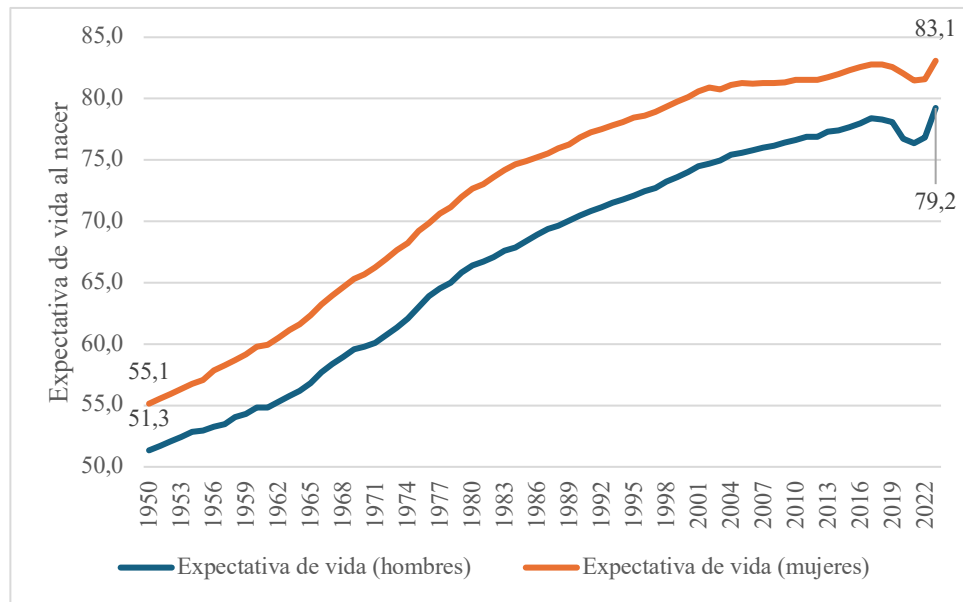
3.3. Distribución por sexo del envejecimiento

Según los datos del Censo 2024 (INE, 2025b), preliminares en base a la población censada, entre los 3.664.000 adultos mayores que habitaban en Chile, un 44,4% de estos eran hombres y un 55,6% eran mujeres. Además, dicha distribución era bastante estable a lo largo de todas las regiones, con la región de Atacama siendo la de la distribución más balanceada (46,8% de hombres y 53,2% de mujeres) y la región Metropolitana la más desbalanceada (42,8% de hombres y 57,2% de mujeres).

Es decir, en Chile existe una brecha en la distribución del envejecimiento por sexo donde la población de adultos mayores femenina es entre 7 y 14% mayor que la de los hombres. Esto es explicado, en gran parte, por el hecho de que las mujeres históricamente han vivido más que los hombres en Chile. En la Figura 5 con los datos de la ONU es posible observar que, durante todo el incremento sostenido de la expectativa de vida en Chile, las mujeres siempre han vivido aproximadamente 4 años más que los hombres. En el año 1950 las mujeres vivían 3,8 años más que los hombres, y 73 años después al 2023 esa cifra se mantiene en 3,9.

Así, es razonable pensar que la persistente brecha de expectativa de vida en favor de las mujeres en Chile resulte en que la población de adultos mayores tenga una mayor proporción de hombres que mujeres en la actualidad.

Figura 5: Brecha de expectativa de vida por sexo en Chile, 1950-2023



Fuente: Elaboración propia con datos de la división de población de la ONU (2025).

OMS (2024). “Ageing and health”. *1 de octubre del 2024, Organización Mundial de la Salud.*

OMS (2025). “Healthy life expectancy (HALE) at birth (years)”. *The Global Health Observatory.*

INE (2025a). “Primeros resultados del Censo 2024: 18.480.432 personas fueron censadas en Chile, manteniéndose la tendencia de envejecimiento de la población”. *27 de marzo del 2025.*

INE (2025b). “Censo 2024: resultados principales”. *Accedido el 26 de Mayo del 2025.*

ONU (2025). “Demographic Indicators”. *Departamento de Asuntos Económicos y Sociales, División de Población.*